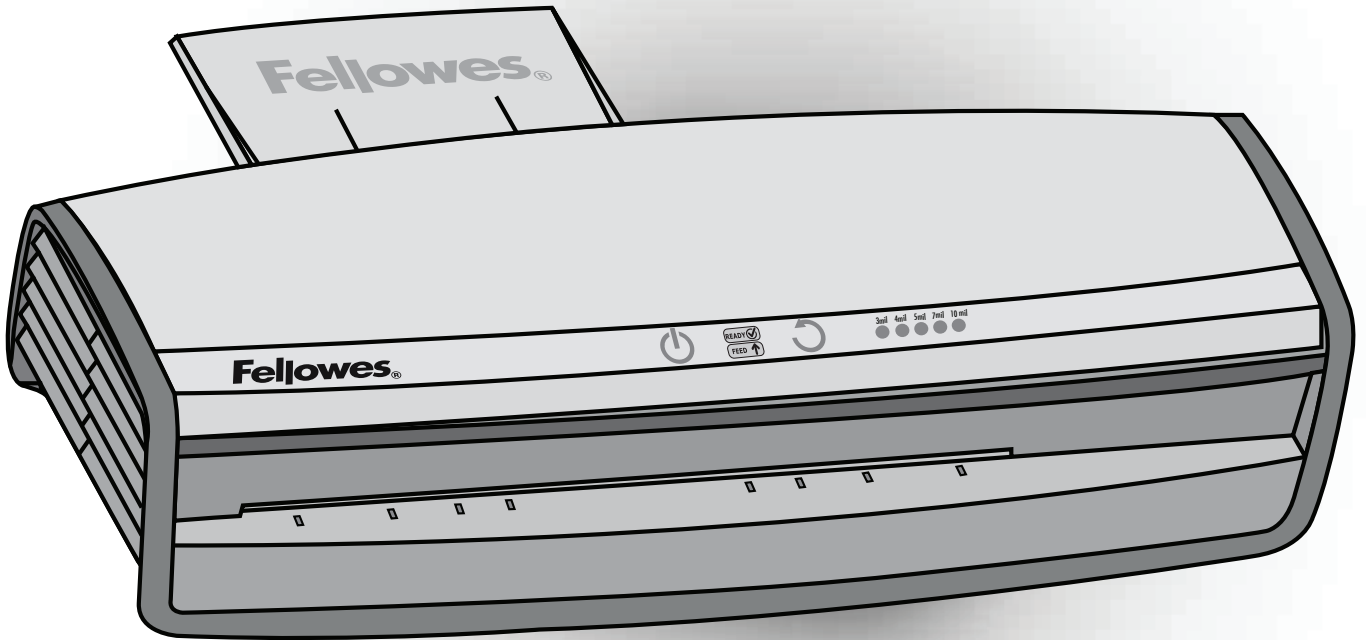


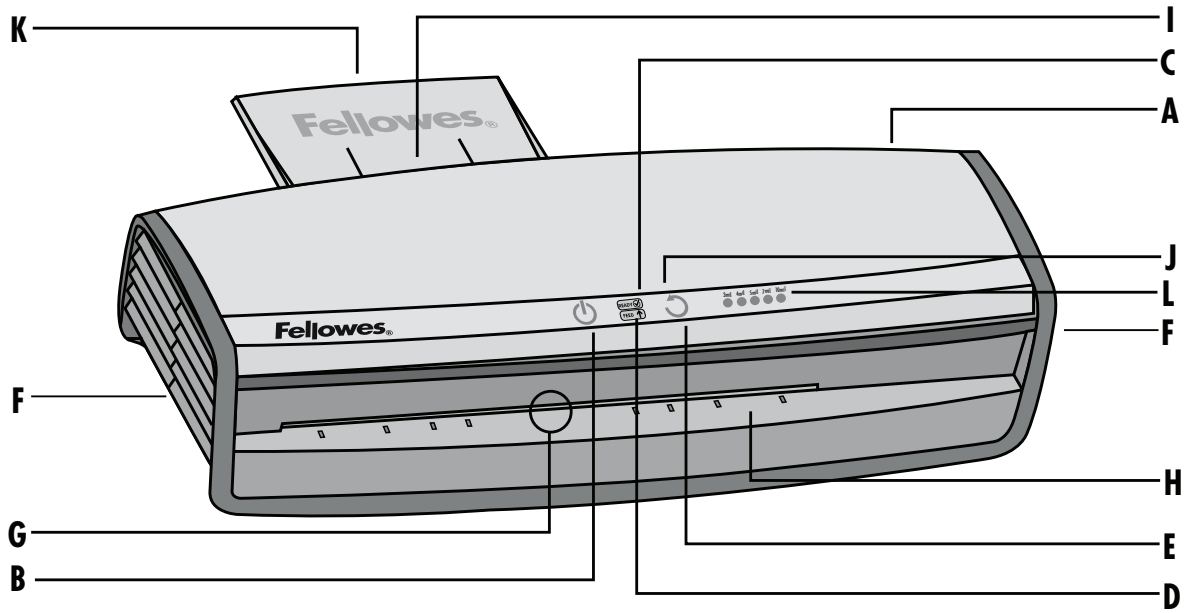


Office Laminator

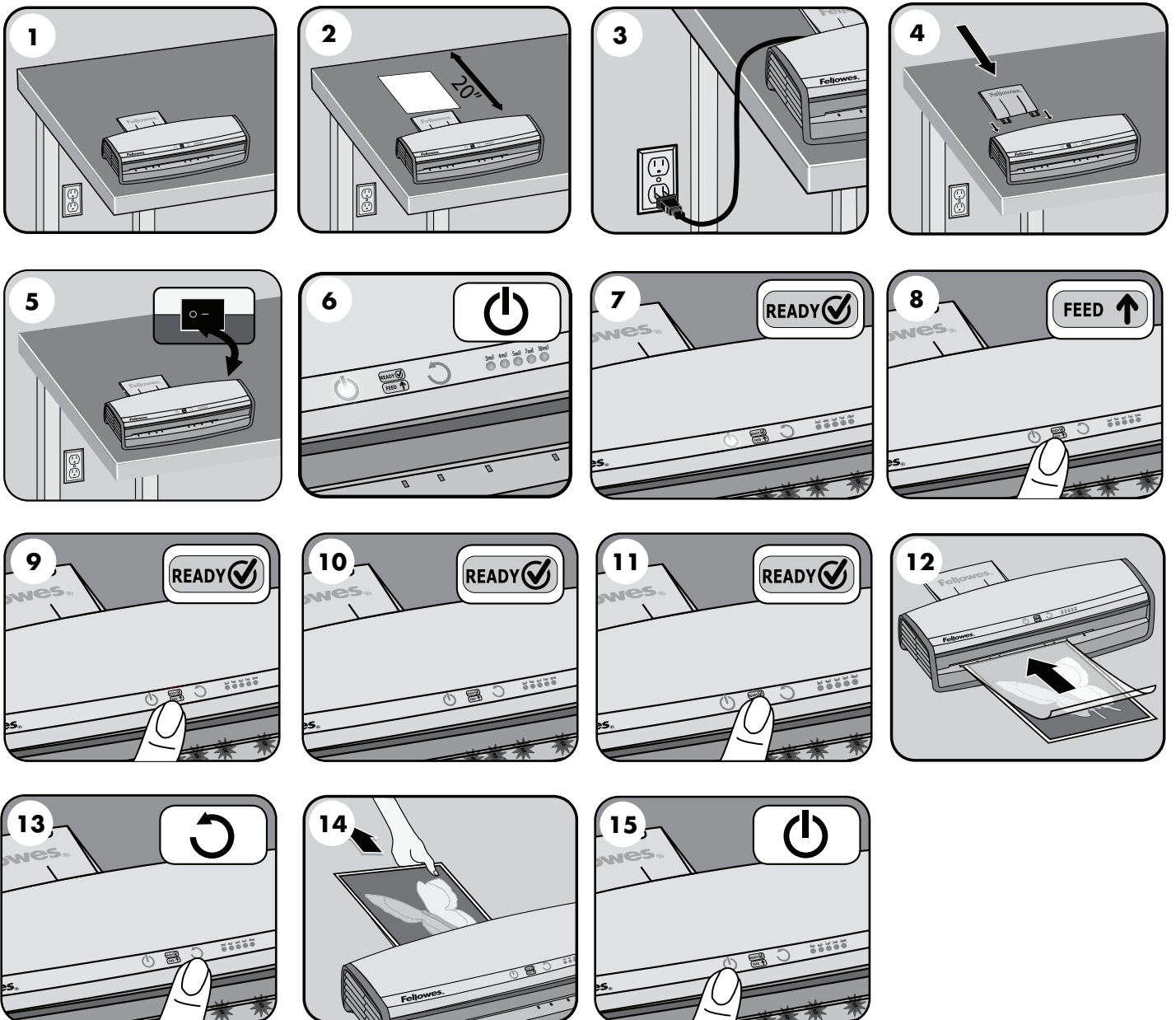
Venus™ 2 (A3)



LAMINATOR CONTROLS



QUICK START GUIDE



COMENZI LAMINATOR

A	Comutator pornire/oprire	G	Fantă de intrare a foliei/documentului
B	Buton Standby (În așteptare) / Alimentare	H	Raft de intrare (iluminat)
C	Butonul Pregătit (La cald/La rece)	I	leșire folie/document
D	Butonul Alimentare	J	Interfață utilizator iluminată
E	Butonul Inversare	L	Indicatori de microni
F	Mânere pentru transport		

SPECIFICAȚII

Performanță

Lățime de intrare	A3 / 318 mm
Grosimea foliei (min.)	75 de microni
Grosimea foliei (max.)	250 de microni
Timp de încălzire estimat	30 de secunde
Timp de răcire	30-60 de minute
Viteza de laminare	până la 109 cm/min
Numărul de role	6
Led care indică faptul că aparatul este gata de operare	Lumină și semnal sonor
Inversare/Inversare automată	Da/Da
Eliberare cale / Motor anti-blocare	Da
Interfață led	Da
Oprire automată	Da (30 min)
Capacități foto	Da
Fără transportator	Da
Tăviță de ieșire	Da

Date tehnice

Voltaj	220-240 V CA
Frecvență	50-60 Hz
Putere în wați	1200 de wați
Amperi	5,2 amperi
Dimensiuni (i x l x a)	121mm x 546mm x 172mm
Greutate netă	6,5 kg
Grosimea maximă a documentului	0,8 mm



INSTRUCȚIUNI IMPORTANTE PRIVIND SIGURANȚA - A SE PĂSTRA PENTRU FOLOSIREA ULTERIOARĂ

- Aparatul trebuie folosit numai în spații interioare. Conectați aparatul la o priză ușor accesibilă.
- Pentru prevenirea șocurilor electrice - nu utilizați aparatul în apropierea apei, nu turnați apă pe aparat, pe cablul de alimentare sau pe priza de alimentare din perete.

ASIGURAȚI-VĂ că aparatul este plasat pe o suprafață stabilă.

TESTAȚI cu ajutorul colilor laminate uzate și configurați aparatul înainte de laminările finale.

ÎNDEPĂRȚAȚI capsele și alte articole metalice înainte de laminare.

PĂSTRAȚI aparatul departe de sursele de căldură și de apă.

ÎNCHIDEȚI aparatul după fiecare utilizare.

SCOATEȚI aparatul din priză atunci când nu este folosit pentru mai mult timp.

FOLOSIȚI foliile concepute pentru utilizare la setările corespunzătoare.

PĂSTRAȚI la distanță de animalele de companie în timpul utilizării.

NU lăsați cablul de alimentare să intre în contact cu suprafețele fierbinți.

NU lăsați cablul de alimentare să atârne de pe rafturi.

NU folosiți aparatul în cazul în care cablul de alimentare este deteriorat.

NU încercați să deschideți sau să reparați în alt fel aparatul.

NU depășiți limitele de performanță ale aparatului.

NU LĂSAȚI copiii să folosească acest dispozitiv.

NU lăminați obiecte ascuțite sau metalice (de ex: capse, cleme pentru hârtii).

NU lăminați documente sensibile la căldură (de ex.: bilete, radiografii etc.) cu setările la cald.

NU lăminați folii goale.

CARACTERISTICI ȘI SFATURI

Sistem avansat de urmărire a foliei

Această caracteristică va detecta și va avertiza utilizatorul dacă alimentarea este necorespunzătoare sau dacă documentul nu a intrat complet în aparat în intervalul normal de funcționare și va inversa automat documentul până la îndepărtarea blocajului. De asemenea, această caracteristică va urmări folia în timpul trecerii prin aparat și va informa utilizatorul atunci când aparatul este pregătit pentru următoarea folie.



AutoSense (Detectare automată)

Sistem unic, care detectează grosimea foliei și se ajustează automat la configurarea optimă de laminare.



Inversare

Pentru a scoate folia de laminat din aparat, în timp ce acesta este în funcțiune, țineți apăsat butonul de funcționare inversă până ce folia va ieși din dispozitiv.



Funcția Oprire automată

Dacă aparatul nu este folosit timp de 30 de minute, funcția „Sleep Mode” („Mod repaus”) va pune aparatul în modul în așteptare. Pentru a utiliza

aparatur, apăsați butonul „Power On” („Pornire alimentare”) de pe panoul de control.

- Pentru rezultate optime, utilizați foliile termice marca Fellowes®: Enhance 80, Impress 100, Capture 125, Protect 175, Preserve 250 și folii cu laminare la rece
- Acest aparat nu necesită un transportator pentru laminare. Acesta este un mecanism fără transportator.
- Puneți întotdeauna articolul ce urmează să fie laminat în folia de mărime corespunzătoare.
- Testați întotdeauna laminarea cu o folie de mărime și grosime corespunzătoare, înainte de laminarea finală.
- Pregătiți folia și articolul pentru laminare. Plasați articolul în cadrul foliei, centrat și atingând marginea sigilată de dirijare. Asigurați-vă că folia nu este prea mare pentru articol.
- Dacă este necesar, tăiați materialul în exces din jurul articolului după laminare și răcire.

ÎNAINTE DE LAMINARE

1. Asigurați-vă că aparatul este plasat pe o suprafață stabilă.
2. Asigurați-vă că există suficient spațiu liber (min. 50 cm) în spatele aparatului pentru a permite articolelor să treacă neobstrucționate.
3. Conectați aparatul la o priză de alimentare ușor accesibilă. Porniți alimentarea cu energie.
4. Pregătiți tava de ieșire pentru rezultate de laminare optime.

ETAPELE LAMINĂRII

5. Porniți alimentarea (de la comutatorul situat pe partea dreaptă, pe spatele aparatului). Butoanele de pe panoul de comandă vor clipi o dată ca parte a sistemului de verificare a luminilor, pentru a asigura funcționarea corectă.
6. Butonul Standby va aprinde o lumină de culoare albastru. Aparatul se încălzește automat pentru laminarea la cald. Notă: laminatorul este prevăzut cu funcția AutoSense, care detectează automat grosimea foliei introduse în laminator.
7. Când aparatul este pregătit, LED-ul verde Pregătit **READY** și LED-urile tăvii de intrare se vor aprinde, iar aparatul va emite semnale sonore pentru a indica faptul că este gata pentru laminare. De asemenea, indicatorii de microni se vor aprinde, indicând faptul că aparatul este încălzit în mod corespunzător fiecărei setări.
8. Indicatorul verde Alimentare **FEED** se va aprinde atunci când utilizatorul trebuie să introducă folia. Indicatorul se va stinge atunci când documentul a intrat în aparat și se va aprinde din nou atunci când poate fi introdusă o altă folie.
9. Pentru a comuta între laminarea La rece și laminarea La cald, apăsați lung butonul Pregătit timp de 2 secunde. Pictograma Pregătit va clipi de 3 ori în culoarea albastru atunci când se face inițial comutarea la modul La rece, indicând faptul că modul a fost schimbat, apoi indicatorul Pregătit se va stinge până când aparatul este gata pentru laminarea la rece. Notă: pentru a utiliza setarea de laminare la rece după laminarea la cald, este posibil să fie nevoie să așteptați 30–60 de minute până când aparatul de laminat se răcește.
10. Când aparatul este gata pentru laminarea la rece, LED-ul Pregătit se va aprinde în culoarea albastru și aparatul va emite semnale sonore.
11. Pentru a comuta din nou la laminarea la cald cu folii după laminarea la rece, apăsați lung LED-ul Pregătit. Înainte de a introduce folia, așteptați ca indicatorul Pregătit să își schimbe culoarea în verde pentru a indica faptul că este pregătit pentru laminarea la cald.
12. Așezați folia cu partea închisă la intrarea pentru folii/documente. Țineți folia dreaptă și în poziție centrată pe intrarea pentru documente, nu înclinată. Utilizați marcajele de intrare pentru ghidare.
13. Acest aparat este prevăzut cu un sistem avansat de urmărire a foliei, care va detecta și va avertiza utilizatorul dacă alimentarea este necorespunzătoare. Dacă este detectat un blocaj, aparatul va inversa automat documentul în interval de, pentru a îndepărta blocajul. Butonul Inversare se va aprinde pe durata activării funcției de inversare automată. Apoi, dacă blocajul nu este înlăturat complet, butonul Inversare va clipi/lumina intermitent. Apăsați lung butonul Inversare trăgând simultan de folie, pentru a scoate în întregime laminatul din aparat. După îndepărtarea blocajului, aparatul va reveni la funcționarea normală.
14. La ieșire, folia de laminare poate fi fierbinte și moale. Pentru o calitate optimă și pentru a evita un blocaj, scoateți imediat folia. Așezați folia pe o suprafață orizontală pentru a se răci. Manevrați cu atenție folia fierbinte. Scoateți întotdeauna documentul laminat din aparat înainte de a începe următoarea operațiune de laminare. Pentru performanțe/ rezultate optime, utilizați tava de ieșire.
15. Oprirea aparatului – Dacă butonul de alimentare superior este apăsat, aparatul va intra în modul de răcire. Sistemele de încălzire se vor opri, dar rolele vor funcționa în continuare până când aparatul ajunge la temperatura dorită, pentru a se închide complet. Această funcție reduce uzura pe termen lung a aparatului.

DEPANARE

Problemă	Cauză posibilă	Soluție
Ledul de alimentare nu are culoarea albastră	Aparatul nu este pornit	Porniți aparatul din partea dreaptă și asigurați-vă că este conectat la priză. Apăsăți butonul Standby (În așteptare)
Folia nu sigilează complet obiectul	Este posibil ca obiectul să fie prea gros pentru a fi laminat	Grosimea maximă a documentului este egală cu 0,8 mm/0,04"
Folia s-a pierdut în interiorul dispozitivului	Folia s-a blocat	Selectați butonul de funcționare inversă și trageți folia afară, manual
	Folia a fost introdusă cu capătul deschis înainte	
	Folia nu era centrată în momentul intrării	
	Folia nu era dreaptă la momentul intrării	
	S-a folosit o folie goală	
	Rolele sunt avariate sau există adeziv pe role	
Folia este avariata după laminare	Rolele sunt avariate sau există adeziv pe role	Treceți o folie de curățare prin aparat pentru a testa și curăța rolele

AVEȚI NEVOIE DE AJUTOR?

Permiteți-le experților noștri să vă ajute oferindu-vă o soluție.

Asistență clienți... www.fellowes.com

Apelați întotdeauna Fellowes înainte de a contacta centrul de achiziție al aparatului. A se vedea coperta spate pentru detaliile de contact.

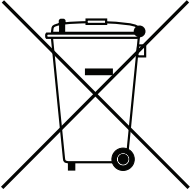
Vă invităm să vă înregistrați produsul la www.fellowes.com/register pentru a primi actualizări și informații suplimentare.

DEPOZITARE ȘI CURĂȚARE

Deconectați aparatul de la priza de perete. Lăsați-l să se răcească. Partea exterioară a aparatului poate fi curățată cu ajutorul unei cârpe umede. Nu folosiți solvenți sau materiale inflamabile pentru a lustrui aparatul. Foliile de curățare pot fi achiziționate împreună cu aparatul. Atunci când aparatul este cald - treceți foliile prin aparat pentru a curăța orice reziduuri rămase pe role. Pentru performanțe optime, se recomandă utilizarea regulată a foliilor de curățare împreună cu aparatul. (Codul de comandă al foliilor de curățare - 5320603).

ÎNREGISTRAREA PRODUSULUI/GARANȚIE APLICABILĂ LA NIVEL MONDIAL

Vă mulțumim pentru achiziționarea unui produs Fellowes. Vă rugăm să vizitați pagina www.fellowes.com/register pentru a înregistra produsul dumneavoastră și pentru a beneficia de știri, reacții și oferte de produse. Detaliile produsului se găsesc pe plăcuța de identificare a acestuia, situată pe partea din spate sau dedesubtul aparatului. Fellowes garantează că toate piesele laminatorului nu prezintă defecte ale materialelor sau de construcție timp de 2 ani de la data achiziționării de către primul client. Dacă se determină că o piesă este defectă pe parcursul perioadei de garanție, singura despăgubire, exclusivă, va fi reprezentată de repararea sau înlocuirea piesei defecte, la latitudinea și pe cheltuiala Fellowes. Această garanție nu se aplică în cazul abuzului, manipulării necorespunzătoare sau a reparațiilor neautorizate. Orice garanție implicită, inclusiv cea de vandabilitate sau potrivire pentru un anumit scop, este prin prezentul document limitată la perioada de garanție corespunzătoare, stabilită mai sus. Fellowes nu va fi în nicio situație răspunzătoare pentru orice fel de daune consecutive, ce ar putea fi atribuite acestui produs. Această garanție vă asigură drepturi legale specifice. Există posibilitatea să aveți și alte drepturi legale diferite de cele din cadrul acestei garanții. Durata, termenii și condițiile acestei garanții sunt valabile la nivel mondial, cu excepția situației în care diferite limitări, restricții sau condiții ar putea fi impuse de legislația locală. Pentru mai multe detalii sau pentru a obține servicii în baza acestei garanții, vă rugăm să contactați Fellowes sau distribuitorul dumneavoastră.



GR Αυτό το προϊόν έχει ταξινομηθεί ως Ηλεκτρικός και Ηλεκτρονικός Εξοπλισμός. Όταν θα έλθει ο καιρός να απορρίψετε το προϊόν αυτό, διασφαλίστε ότι θα το κάνετε σύμφωνα με την Ευρωπαϊκή Οδηγία περί Απόρριψης Ηλεκτρικού και Ηλεκτρονικού Εξοπλισμού (WEEE) και σύμφωνα με την τοπική νομοθεσία που σχετίζεται με την οδηγία αυτή. Για περισσότερες πληροφορίες σχετικά με την Οδηγία WEEE, επισκεφθείτε την ηλεκτρονική διεύθυνση www.fellowes.com/WEEE

TR Bu ürün, Elektrikli ve Elektronik Ekipman olarak sınıflandırılmaktadır. Bu ürünü atma zamanınız geldiğinde, lütfen ürünü Avrupa Birliği'nin Elektrikli ve Elektronik Ekipmanların Atılması (WEEE) Direktifi'ne ve bu direktife ilgili yerel düzenlemelere uygun şekilde atın. WEEE Direktifi ile ilgili daha fazla bilgi için, lütfen www.fellowes.com/WEEE adresini ziyaret edin.

CZ Tento výrobek je klasifikován jako elektrické a elektronické zařízení. V případě, že budete chtít zařízení zlikvidovat, laskavě postupujte podle Směrnice o likvidaci elektrických a elektronických zařízeních (OEEZ) Další informace o směrnici OEEZ naleznete na www.fellowes.com/WEEE

SK Tento výrobok je klasifikovaný ako elektrické a elektronické zariadenie. Ak je zariadenie potrebné zlikvidovať, zaistíte, aby sa tak stalo v súlade so smernicou EÚ o odpade z elektrických a elektronických zariadení (WEEE) a v zhode s miestnymi zákonmi vzťahujúcimi sa na túto smernicu. Podrobnejšie informácie o smernici WEEE nájdete na adrese www.fellowes.com/WEEE

HU A termék elektromos és elektronikus berendezésként kerül besorolásra. Amennyiben eljön az az idő, hogy a terméket ki kell dobní, akkor azt az elektromos és elektronikus berendezések hulladékaira vonatkozó európai WEEE irányelv, valamint az irányelvre vonatkozó helyi törvények betartásával kell megtenni. A WEEE irányelvről további információkat az alábbi honlapon talál: www.fellowes.com/WEEE

PT Este equipamento está classificado como Equipamento Eléctrico e Electrónico. Caso seja necessário eliminar este equipamento, certifique-se de que procede em conformidade com a Directiva Europeia relativa a Equipamento Eléctrico e Electrónico (REEE) e de acordo com a legislação local relativa a esta directiva. Para mais informações sobre a Directiva REEE, visite www.fellowes.com/WEEE

BG Този продукт е класифициран като електрическо и електронно оборудване. Когато дойде време да изхвърлите продукта, моля, уверете се, че извършвате това в съответствие с Директивата относно отпадъци от електрическо и електронно оборудване (OEEO) и в съгласие с местното законодателство, свързано с тази директива. За повече информация за Директивата OEEO, моля, посетете www.fellowes.com/WEEE

RO Acest produs este clasificat drept un echipament electric și electronic. În momentul în care trebuie să îl eliminați, vă rugăm să vă asigurați că procedați la eliminarea acestuia în conformitate cu Directiva europeană privind eliminarea echipamentului electric și electronic uzat (WEEE) și în conformitate cu legislația locală referitoare la această directivă. Pentru mai multe informații cu privire la Directiva WEEE, vă rugăm să vizitați www.fellowes.com/WEEE

HR Ovaj je uređaj klasificiran kao električna i elektronička oprema. Kad odlučite odstraniti ovaj uređaj, pobrinite se da to učinite u skladu s Europskom direktivom o električnom i elektroničkom otpadu (WEEE, Waste of Electrical and Electronic Equipment) te dogovarajuće mjesnim zakonima u vezi s ovom direktivom. Više informacija o WEEE direktivi možete pronaći na web stranici: www.fellowes.com/WEEE

SI Ta izdelek se šteje kot električna in elektronska oprema. Ko boste želeli zavreči izdelek, vas prosimo, da to storite v skladu z Direktivo Evropskega parlamenta in Sveta o odpadni električni in elektronski opremi (WEEE) in predpisi, ki veljajo v vaši državi. Za več informacij o Direktivi WEEE obiščite www.fellowes.com/WEEE

SR Ovaj proizvod je klasifikovan kao električna i elektronska oprema. Ako u bilo kom trenutku odlazete ovaj proizvod u otpad, molimo da to učinite u skladu sa evropskom Direktivom o otpadnoj električnoj i elektronskoj opremi (WEEE) i u skladu sa lokalnim zakonima u vezi sa ovom Direktivom. Da biste dobili više informacija o Direktivi WEEE molimo da posetite www.fellowes.com/WEEE.

AR تم تصنيف هذا المنتج بوصفه جهازًا كهربائيًا وإلكترونيًا. إذا حان وقت التخلص من هذا المنتج، يرجى التأكد من القيام بذلك وفقًا للتوجيه الخاص بالتخلص من المعدات الكهربائية والإلكترونية (WEEE) ومع الالتزام بالقوانين المحلية المتعلقة به. للاطلاع على مزيد من التفاصيل حول توجيه WEEE، يرجى زيارة موقع www.fellowes.com/WEEE.

HB Mוצר זה מסווג כציוד חשמלי ואלקטרוני. במידה ויגיע המועד להשליך מוצר זה, אנא הקפידו לעשות זאת בהתאם להנחיות בנושא השלכת ציוד חשמלי ואלקטרוני (WEEE) לקבלת מידע נוסף לגבי הנחיית WEEE, נא לבקר בכתובת www.fellowes.com/WEEE ותור ציות לחוקים המקומיים הקשורים בהנחיה זו.



CUSTOMER SERVICE & SUPPORT

www.fellowes.com

Europe Freephone: 00800-1810-1810

Benelux: +31-(0)-13-458-0580

Deutschland: +49 (0)511 545489-0

France: +33 (0) 1 78 64 91 00

Italia: +39-071-730041

Polska: +48 (22) 205-21-10

España/Portugal: +34-91-748-05-01

United Kingdom: +44 (0) 1302 836836

Australia: 1800 33 11 77

Declaration of Conformity

Fellowes Ltd.

Unit 2 Ontario Drive, New Rossington, Doncaster, DN11 0BF, England declares that the product model Venus 2 conforms with the requirements of the Restriction of Hazardous Substances Directive (2011/65/EU), the Low Voltage Directive (2014/35/EU), the Electromagnetic Compatibility Directive (2014/30/EU), the WEEE directive (2012/19/EU), and below harmonized European EN Standards.

Safety: EN60950-1: 2006/A2:2013

EMC Standard: EN55014-1:2006+A1:2009+A2:2011
EN55014-2:1997+A1:2001+ A2:2008
EN61000-3-2:2014
EN61000-3-3:2013

Year Affixed: 17

Itasca, Illinois, USA
August 1, 2016

John Fellowes

Fellowes
Brands™

1789 Norwood Avenue, Itasca, Illinois 60143 • 1-800-955-0959 • www.fellowes.com