

Fellowes

Office Comb Binder

Quasar+ 500™



Please read these instructions before use.
Do not discard: keep for future reference.

Lire ces instructions avant utilisation.
Ne pas jeter : conserver pour référence ultérieure.

Lea estas instrucciones antes de usarlo.
No las deseche: guárdelas para tenerlas como referencia.

Diese Anleitungen vor Gebrauch genau durchlesen.
Bitte nicht entsorgen: zur späteren Bezugnahme aufheben

Prima dell'uso, si raccomanda di leggere questo manuale di istruzioni. Conservare il manuale per consultarlo secondo le necessità.

Dese instructies voor gebruik lezen. Niet weggooien, maar bewaren om later te kunnen raadplegen.

Läs dessa anvisningar innan du använder apparaten.
Släng inte bort, behåll för framtida bruk.

Læs venligst denne vejledning før anvendelse.
Bør ikke bortskaffes. Behold for fremtidig henvisning.

Lue nämä ohjeet ennen käyttöä.
Älä hävitä: säilytä myöhempää käyttöä varten.

Vennligst les nøye igjennom denne bruksanvisningen før bruk.
Ikke kast den: Ta vare på den for senere referanse.

Przed użyciem proszę zapoznać się z tą instrukcją.
Nie wyrzucać - zachować jako źródło informacji na przyszłość

Перед началом эксплуатации обязательно прочтите данную инструкцию.
Не выбрасывайте данную инструкцию: сохраните ее для последующего использования.

Παρακαλείσθε να διαβάσετε αυτές τις οδηγίες πριν χρησιμοποιήσετε το προϊόν.
Μην τις απορρίψετε: κρατήστε τις για μελλοντική αναφορά

Kullanmadan önce lütfen bu talimatları okuyun.
Atmayın: ileride başvurmak üzere saklayın.

Před použitím si přečtěte tyto pokyny.
Nelikvidujte: uschovejte pro budoucí použití.

Před použitím si přečítajte tieto pokyny.
Nezahadzujte: odložte pre budúce použitie.

Kérjük, hogy használat előtt olvassa el az utasításokat!
Az utasításokat ne dobja ki; tartsa meg referenciányagként való jövőbeni használatra.

Leia estas instruções antes da utilização.
Não as deite fora: conserve-as para consulta futura.

Pročitajte ove upute prije upotrebe.
Nemojte baciti: sačuvajte za buduću upotrebu.

Molimo da ova uputstva pročitate pre upotrebe.
Nemojte ih baciti: sačuvajte ih za ubuduće.

Моля, прочетете тези инструкции преди употреба.
Не изхвърляйте: пазете за справки в бъдеще.

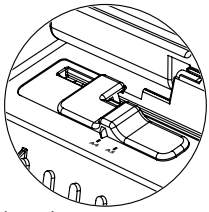
Vã rugãm sã citiți aceste instrucțiuni înainte de utilizare.
Nu aruncați: păstrați pentru o consultare ulterioară.

Pred uporabo preberite ta navodila.
Ne zavržite: shranite za poznejšo uporabo.

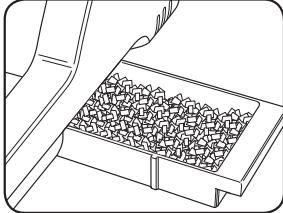
يرجى الاطلاع على الإرشادات قبل الاستعمال.
لا يجب التخلص من هذه الإرشادات. ويرجى حفظها للرجوع إليها في المستقبل.

נא לקרוא הוראות אלה לפני השימוש.
אין להשליך: שמרו לעיונכם בעתיד.

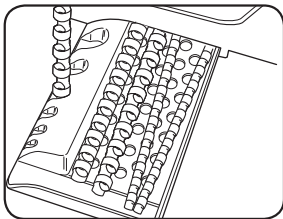
ROMÂNĂ



Ghidaj margine



Tavă de reziduuri



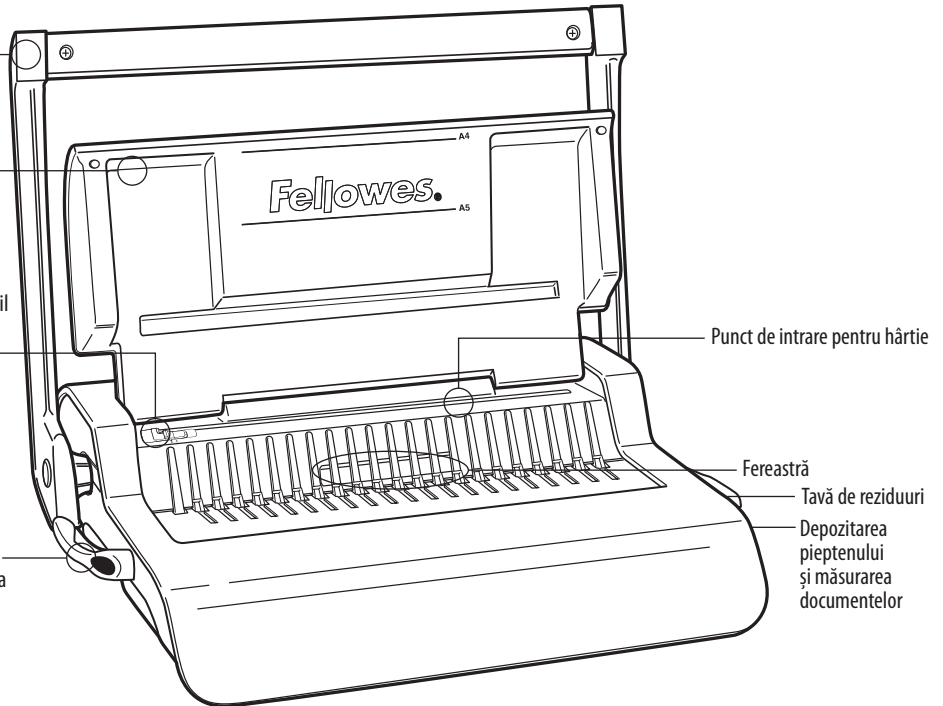
Depozitarea pieptenului și măsurarea documentelor

Mânerul perforatorului

Suport pentru document (capac)

Ghidaj reglabil pentru margine

Maneta de deschidere a pieptenului



Punct de intrare pentru hârtie

Fereastră

Tavă de reziduuri

Depozitarea pieptenului și măsurarea documentelor

CARACTERISTICI

Capacitate de perforare

Foi de hârtie

80 g / 20 lb 25 foi

Coperți transparente

100-200 microni / 4-8 mil 3 foi

200+ microni / 8+ mil 2 foi

Alte coperți standard

160-270 g / 40-60 lb 3 foi

270+ g / 60+ lb 2 foi

Capacitatea tăvii de reziduuri aprox. 1500 de foi

Capacitate de legare

Dimensiune maximă a pieptenului 50 mm

Document max. (80g / 20lb) 500 foi

Date tehnice

Dimensiuni hârtie A4

Sloturi de perforare 21

Distanța între sloturi 14,28 mm / 9/16"

Ghidaj reglabil pentru margine da

Greutate netă 7 kg / 15,4 lb

Dimensiuni (HxWxD) 130 x 390 x 460 mm / 5,1" x 15,4" x 18,2"

INSTRUCȚIUNI DE SIGURANȚĂ IMPORTANTE



ATENȚIE

Citiți înainte de utilizare!

Păstrați pentru consultare viitoare.

Când perforați:

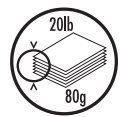
- verificați întotdeauna că aparatul se află pe o suprafață stabilă
- efectuați teste de perforare pe coli de rebuturi și configurați aparatul înainte de a perfora documentele finale
- îndepărtați capsele și alte obiecte metalice înainte de perforare
- nu depășiți niciodată capacitatea declarată a aparatului

Aveți nevoie de ajutor?

Serviciul de relații cu clienții...
www.fellowes.com
Apelați la experții noștri pentru soluții.
Apelați întotdeauna la Fellowes înainte de a contacta locul de unde ați făcut achiziția.

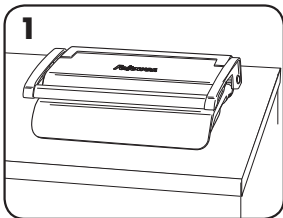
DIAMETRUL PIEPTENELUI ȘI DIMENSIUNILE DOCUMENTELOR

Diametrul pieptenului

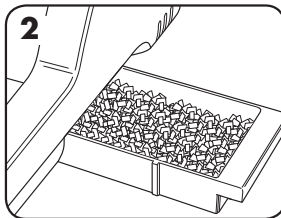


mm	inch	număr de pagini
6 mm	1/4"	2-20
8 mm	5/16"	21-40
10 mm	3/8"	41-55
12 mm	1/2"	56-90
16 mm	5/8"	91-120
19 mm	1 1/16"	121-150
22 mm	7/8"	151-180
25 mm	1"	181-200
32 mm	1 1/4"	201-240
38 mm	1 1/2"	241-340
45 mm	1 3/4"	341-410
51 mm	2"	411-500

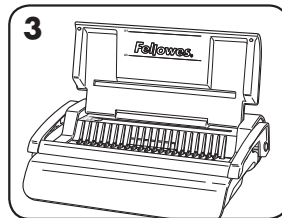
CONFIGURARE



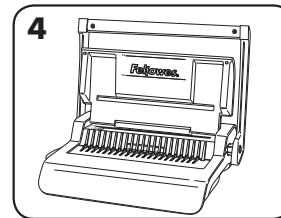
1. Asigurați-vă că aparatul se află pe o suprafață stabilă.



2. Verificați dacă tava de reziduuri este goală și fixată corect.

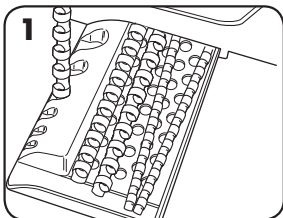


3. Ridicați capacul. Asigurați-vă că maneta de deschidere a pieptenului este împinsă înapoi.

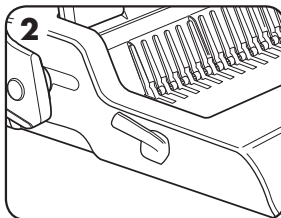


4. Ridicați mânerul perforatorului în poziție verticală.

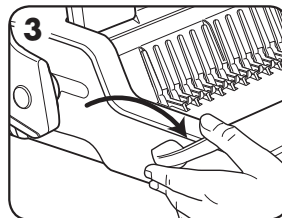
ÎNAINTE DE A EFECTUA LEGAREA



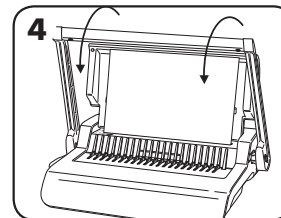
1. Selectați diametrul de pieptene corect folosind tava de depozitare a pieptenului.



2. Introduceți pieptenele de plastic în mecanism.

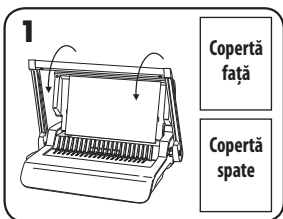


3. Trageți maneta de deschidere a pieptenului în față pentru a deschide pieptenele.

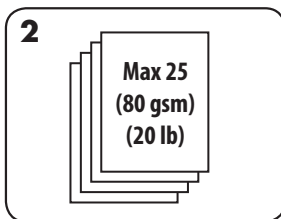


4. Testați fișele de rebuturi ale perforatorului pentru a verifica setarea ghidajului de margine.

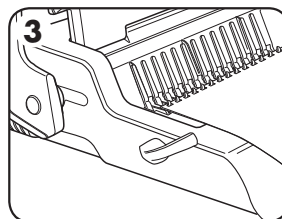
ETAPELE LEGĂRII



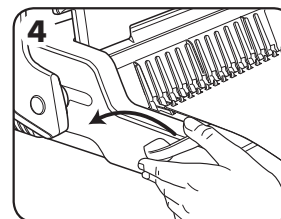
1. Asigurați-vă că ghidajul de margine este fixat la dimensiunea corectă a documentului. Perforați inițial coperta din față și din spate.



2. Perforați foile în serii mici, care nu supraîncarcă aparatul sau utilizatorul. Dacă este necesar, ajustați ghidajul de margine.



3. Încărcați foile perforate direct pe pieptenele deschise. Începeți cu partea din față a documentului.



4. Când toate foile perforate sunt încărcate pe pieptene, împingeți maneta pieptenului înapoi pentru a închide pieptenele și îndepărtați documentul legat.

CORECTAREA UNUI DOCUMENT LEGAT

Se pot adăuga sau scoate foi oricând, deschizând apoi închizând pieptenele, conform descrierii de mai sus.

ÎNDEPĂRTAREA REZIDUURILOR DE PERFORARE

Tava de reziduuri este amplasată sub aparat și este accesată din partea dreaptă. Pentru cele mai bune rezultate, goliți tava în mod regulat.

DEPOZITARE

Coborâți mânerul perforatorului în poziție orizontală. Coborâți capacul.

DEPANARE

Problemă	Cauză	Soluție
Găurile perforate nu sunt centrale	Ghidajul de margine nu a fost configurat	Ajustați ghidajul de margine la dimensiunea corectă a hârtiei sau copertii.
Aparatul nu perforează	Blocaj	Verificați dacă tava de reziduuri este goală. Verificați dacă există blocaje la punctul de intrare pentru hârtie.
Găurile perforate nu sunt paralele cu marginea.	Există resturi prinse sub poansoane.	Luăți o bucată de carton tare și introduceți-o la punctul de intrare pentru hârtie. Deplasați lateral cartonul pentru a împinge eventualele reziduuri de perforare în tava de reziduuri.
Perforații parțiale	Colile nu sunt aliniate corect cu tiparul de perforare.	Ajustați ghidajul de margine și testați fișele de rebuturi până sunt corecte
Marginele perforațiilor sunt deteriorate	Posibilă supraîncărcare a aparatului.	Perforați coperțile de plastic împreună cu colile de hârtie. Reduceți numărul de foi perforate.
Tava de reziduuri are scăpări	Tava de reziduuri nu este inserată corect sau s-a activat „funcția cascadă”	Verificați dacă tava de reziduuri este goală și dacă este dezactivată „funcția cascadă”.

GARANȚIE

Compania Fellowes garantează că toate piesele aparatului de legat sunt lipsite de defecte ale materialelor sau de construcție timp de 2 ani de la cumpărarea de către consumatorul inițial. Dacă se constată că vreo piesă este defectă pe durata perioadei de garanție, compensația dvs. unică și exclusivă va fi reparația sau înlocuirea piesei defecte, la alegerea și pe cheltuiala Fellowes. Prezența garanției nu se aplică în cazul de abuz, manipulare greșită sau reparații neautorizate. Orice garanție implicită, inclusiv cea de vandabilitate sau potrivire pentru un anumit scop, este limitată prin prezenta

ca durată la perioada de garanție adecvată stabilită mai sus. Compania Fellowes nu va fi în nici un caz răspunzătoare pentru daune derivate ce ar putea fi atribuite acestui produs. Această garanție vă oferă anumite drepturi legale. Este posibil să aveți alte drepturi legale, diferite de prezenta garanție. Durata, termenii și condițiile acestei garanții sunt valabile în întreaga lume, cu excepția cazurilor în care alte limitări, restricții sau condiții sunt impuse de legislația locală. Pentru detalii suplimentare sau pentru a obține servicii în cadrul acestei garanții, contactați compania Fellowes sau distribuitorul local.



CUSTOMER SERVICE & SUPPORT

www.fellowes.com

Europe Freephone: 00800-1810-1810

Benelux: +31-(0)-13-458-0580

Deutschland: +49 (0)511 545489-0

France: +33 (0) 1 78 64 91 00

Italia: +39-071-730041

Polska: +48 (22) 205-21-10

España/Portugal: +34-91-748-05-01

United Kingdom: +44 (0) 1302 836836

Australia: 1800 33 11 77