

Fellowes

Office Thermal Binder

Helios™ 60



GB Please read these instructions before use.

FR Lire ces instructions avant utilisation.

ES Lea estas instrucciones antes de usar la máquina.

DE Diese Anleitungen vor Gebrauch genau durchlesen.

IT Primo dell'uso, si raccomanda di leggere questo manuale di istruzioni.

NL Lees deze instructies zorgvuldig door voordat u de machine in gebruik neemt.

SE Läs dessa anvisningar innan du använder apparaten.

DK Læs venligst denne vejledning før anvendelse.

FI Lue nämä ohjeet ennen käyttöä.

NO Vennligst les nøye igjennom denne bruksanvisningen før bruk.

PL Przed użyciem proszę zapoznać się z niniejszą instrukcją.

RU Перед эксплуатацией устройства ознакомьтесь с содержанием данной инструкции.

GR Διαβάστε τις παρακάτω οδηγίες πριν από τη χρήση.

TR Kullanmadan önce lütfen bu talimatları okuyun.

CZ Před použitím si přečtěte tyto pokyny.

SK Pred použitím si prečítajte tieto pokyny.

HU Kérjük, hogy használat előtt olvassa el az utasításokat.

PT Leia estas instruções antes da utilização.

BG Моля, прочетете тези инструкции преди употреба.

RO Vă rugăm să citiți aceste instrucțiuni înainte de utilizare.

HR Pročitajte ove upute prije uporabe.

SI Pred uporabo preberite ta navodila.

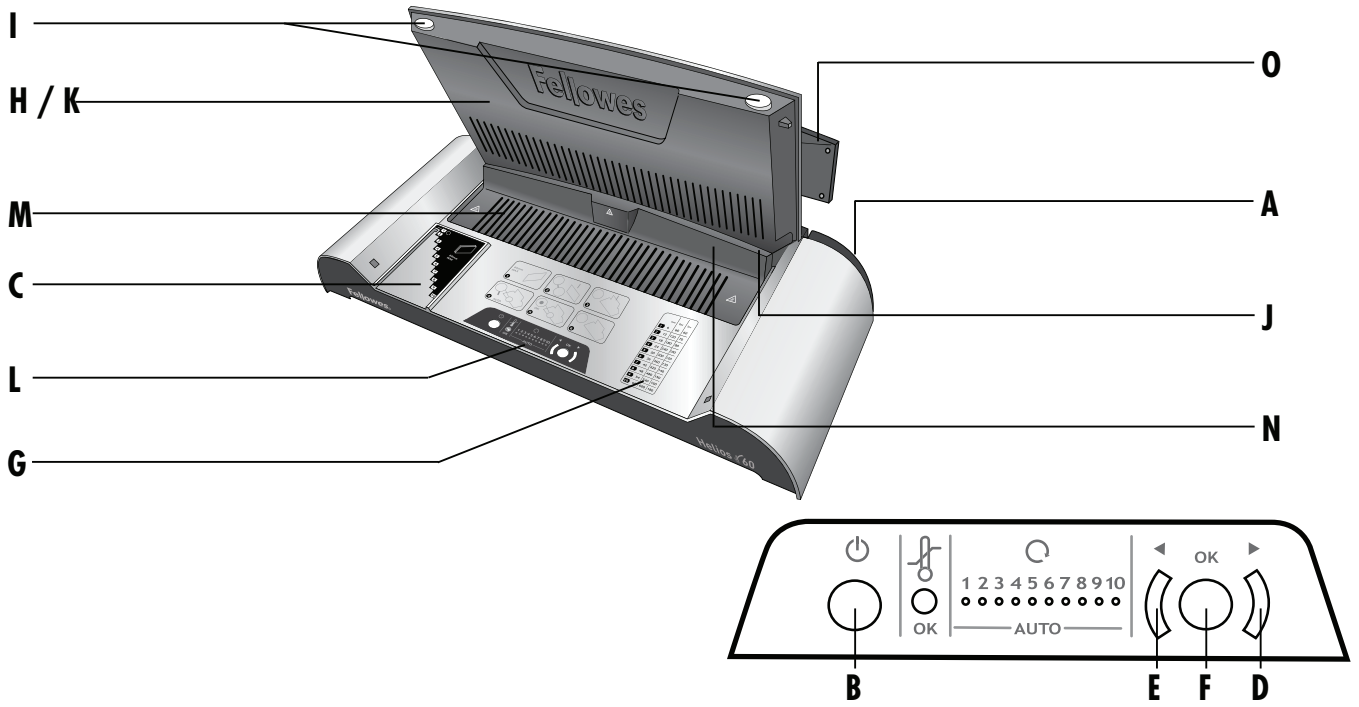
SR Molimo da ova uputstva pročitate pre upotrebe.

AR يرجى الاطلاع على الإرشادات قبل الاستعمال.

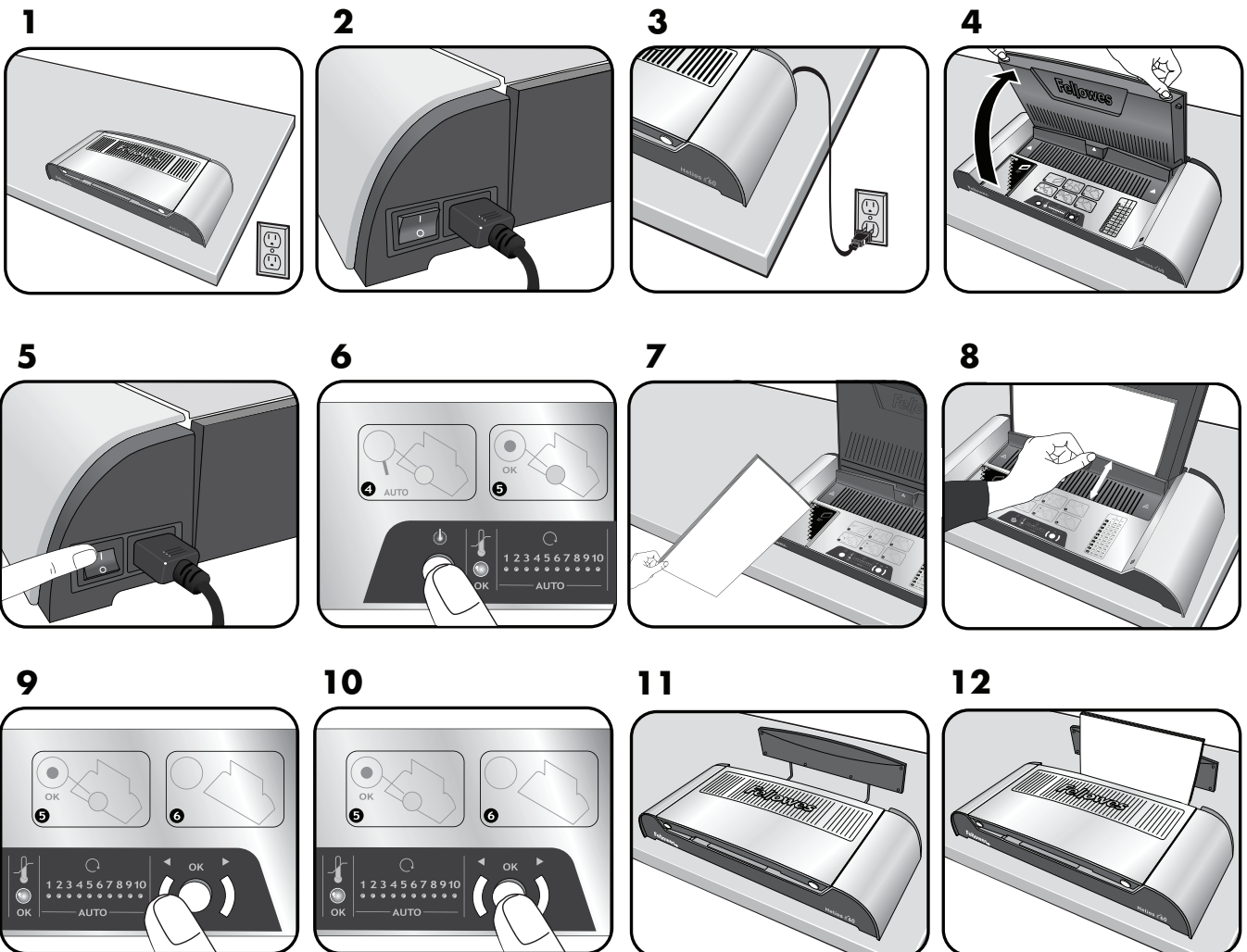
HB

נא לקרוא הוראות אלה לפני השימוש.

BINDING MACHINE CONTROLS



QUICK START GUIDE



CARACTERISTICI

Performanțe

Lățime de intrare	310mm
Capacitate de legare (max)	60mm / 600 coli (80gsm)
Timpestimat de încălzire	4 minute
Timpe de răcire	30 - 60 de minute
Cicluri de legare	1-10 cicluri / 1-3 minute
Indicare stare pregătită	Lumină și bipuri
Interfață LED	Da
Auto-detectare	Da
Ecran termic	Da
Economie energie / Oprire automată	Da (30 min)
Legare documente multiple	Da

Date tehnice

Tensiune / Frecvență / Curent (amperi)	220 - 240 V c.a., 50/60 Hz, 2,7A
Putere	600 wați
Dimensiuni (Î x l x A)	530 x 230 x 100 mm
Greutate netă	3,1 kg
Capacitate de legare	Capacitatea maximă de coli poate fi un document unic (până la maximum 500 coli) sau documente multiple până la maximum 600 coli.
De ex.:	1 x 500 coli = 500 max 3 x 180 coli = 540 max 6 x 60 coli = 360 max 8 x 30 coli = 240 max 2 x 300 coli = 600 max

INSTRUCȚIUNI IMPORTANTE DE SIGURANȚĂ



ATENȚIE: Vă rugăm să citiți instrucțiunile înainte de utilizare și să le păstrați pentru consultare ulterioară. Doar pentru utilizare în spații interioare.

Când legați:

- conectați aparatul la o priză ușor accesibilă.
- pentru a preveni șocul electric - nu utilizați aparatul în apropierea apei, nu vărsați apă pe aparat, pe cablul de alimentare sau pe priza de perete.

ASIGURAȚI-VĂ că aparatul se află pe o suprafață stabilă.

EFECTUAȚI un test cu coli de ciornă și setați aparatul înainte de utilizare.

ÎNDEPĂRTAȚI capsele și alte obiecte metalice înainte de legare.

ȚINEȚI aparatul la distanță de surse de căldură și de apă.

ÎNCHIDEȚI aparatul după fiecare utilizare.

SCOATEȚI DIN PRIZĂ aparatul când nu este utilizat o perioadă mai lungă de timp.

UTILIZAȚI coperti de legare dedicate, la setările corespunzătoare.

A SE ȚINE departe de animale în timpul utilizării.

NU lăsați cablul electric să intre în contact cu suprafețe fierbinți.

NU lăsați cablul electric să atârne peste dulapuri sau rafturi.

NU utilizați aparatul în cazul în care cablul de alimentare este deteriorat.

NU încercați niciodată să desfaceți sau să reparați aparatul.

NU depășiți performanțele specificate ale aparatului.

NU lăsați copiii să utilizeze acest aparat fără supravegherea unui adult.

NU legați obiecte ascuțite sau metalice (de ex., capse, agrafe de hârtie).

NU legați documente sensibile la căldură (de ex., certificate, ecografii etc.).







NU atingeți placa de încălzire în timpul legării - aceasta este foarte fierbinte.

DEPOZITARE ȘI CURĂȚARE

Deconectați aparatul de la priza de perete. Lăsați aparatul să se răcească.

Exteriorul aparatului poate fi curățat cu o lavetă umedă. Nu utilizați solvenți sau materiale inflamabile pentru a lustrui aparatul.

COMENZILE APARATULUI DE LEGARE

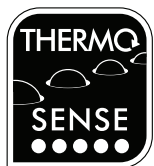
A	Comutator On/Off (Pornit/Oprit) (partea din spate)	I	Blocare capac (2)
B	Buton Power On (alimentare) și LED 	J	Canal de legare
C	Ghidaj grosime de legare	K	Suport document
D	Selectare temporizator (creștere) 	L	Interfață cu utilizatorul iluminată
E	Selectare temporizator (descreștere) 	M	Orificii de răcire
F	Buton Select/OK (Selectare/OK) 	N	Clemă document (legare)
G	Setare grosime/selectare temporizator	O	Raft răcire
H	Capac		

CARACTERISTICI ȘI SFATURI



Funcția „System-Check” (verificare sistem)

Când este activată, aparatul efectuează o funcție „System-Check”. Panoul de comandă aprinde LED-urile succesiv pentru a verifica funcționarea lor.



Funcția „Thermo Sense” (detectare termică)

La deschiderea clemei pentru documente și încărcarea documentelor pentru legare, aparatul calculează perioada optimă a ciclului de legare. Nu este necesar să introduceți manual perioada ciclului.



Funcție „Heat-Shield” (ecran termic)

Clema pentru documente funcționează ca „ecran termic” pentru a împiedica operatorii să atingă accidental placa de încălzire.



Funcția „Auto-Off” (oprire automată)

Dacă aparatul este inactiv timp de 30 de minute, funcția „Auto-Off” va trece aparatul în modul standby. LED-ul „Power-On” (alimentare) va lumina intermitent roșu și verde. Pentru utilizarea aparatului, apăsați butonul „Power-On” (alimentare).

- Puneți întotdeauna documentul într-o copertă de legare de dimensiune corespunzătoare.
- Pentru rezultate mai bune, luați în considerare includerea unor coli goale pentru a umple la capacitate adecvată coperta termică.
- Testați întotdeauna o legare cu aceeași dimensiune și grosime a copertelor termice, înaintea procesului final.
- Helios are un mecanism de încălzire la un anumit unghi pentru a asigura alinierea corectă a documentului cu suportul acestuia, în timpul procesului de legare.
- Pentru rezultate optime folosiți consumabile marca Fellowes®.
- Copertele de legare termică funcționează cel mai bine cu tipuri de hârtie subțire și neacoperită. Trebuie să aveți grijă în cazul hârtiei groase sau acoperite, pentru a asigura rezultate satisfăcătoare.
- În cazul în care colile nu au fost lipite complet de copertă, documentul poate fi reprocesat pentru îmbunătățirea rezultatului.
- Asigurați-vă că ați aliniat bine colile și că acestea sunt în contact cu cotorul lipit al copertii termice, bătând documentul colaționat în copertă pe o suprafață plană. Acest lucru se poate face înainte și după procesul de legare.

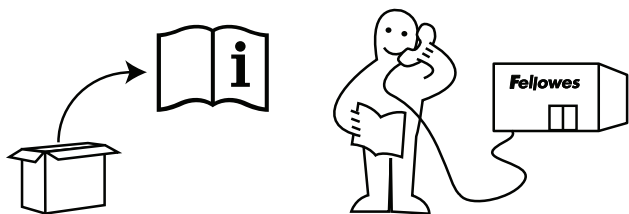
ÎNAINTE DE LEGARE

1. Asigurați-vă că aparatul se află pe o suprafață stabilă. Verificați dacă există spațiu liber suficient în jurul aparatului, pentru ca acesta să funcționeze în siguranță.
2. Selectați cablul de alimentare potrivit pentru sursa de alimentare corespunzătoare. Introduceți cablul de alimentare în priza de alimentare (situată pe spatele aparatului).
3. Conectați utilajul la o priză ușor accesibilă de alimentare cu curent electric. Deschideți întrerupătorul prizei.
4. Deschideți și ridicați capacul, prin desfacerea clemelor de siguranță de pe partea din față a capacului.

CUM SE EFECTUEAZĂ LEGAREA

5. Porniți alimentarea (situată pe partea din spate a aparatului).
6. Butonul „Power-On” (alimentare) va fi roșu. Pentru activarea aparatului, apăsați butonul „Power-On” (Alimentare) pe panoul de comandă. Aparatul se va încălzi, LED-ul roșu va lumina intermitent. Aparatul va emite un „bip” (de 3 ori), iar LED-ul se va aprinde în verde când aparatul este gata pentru legare.
7. Pregătiți documentele introducând colile în coperțile termice. Pentru rezultate optime, nu puneți prea multe sau prea puține coli în copertă. Utilizați scala de grosime a legării pentru ghidare. Ghidajul este calibrat în lățimi de 6 mm. Helios 60 va accepta documente unice sau multiple cu o grosime combinată totală de 60mm (aproximativ 600 coli/80 gsm).
8. Funcția „Auto-Sense” (Auto-detectare) calculează ciclul optim de legare pe baza grosimii totale de legare. Deschideți clema pentru documente (caracteristica Ecran termic), introduceți documentele în canalul de legare. Asigurați-vă că elementul de încălzire este atins de cotorul copertelor de legare.
9. Ciclul de legare selectat este indicat de un LED albastru. Utilizați butoanele de selectare ale temporizatorului pentru a naviga în susul sau în josul scalei, dacă este necesar. Scala are 10 setări. De ex.: grosime document 6 mm = setarea 1 (până la 60 coli), grosime document 30 mm = setarea 5 (până la 300 coli).
10. Porniți ciclul de legare apăsând butonul „Select/OK” (Selectare/OK). LED-ul albastru va începe să lumineze intermitent și să numere invers, în secvență. Când ciclul este încheiat, aparatul va emite un bip (de 3 ori). LED-ul albastru se va stinge.
11. Aparatul are o tavă de răcire încorporată. Aceasta poate fi extinsă din spatele aparatului și se poate trage în sus pentru a accepta documente mai mari.
12. Când ciclul de legare este încheiat, scoateți imediat documentele și puneți-le în tava de răcire sau pe o suprafață plană pentru a lăsa documentul să se răcească. Documentul poate fi scos din aparat în mijlocul unui ciclu, dacă este necesar; aveți grijă - adevizivul poate fi fierbinte și topit.

AVEȚI NEVOIE DE AJUTOR?



Apelați la experții noștri pentru soluții.

Serviciul de relații cu clienții... www.fellowes.com

Întotdeauna apelați firma Fellowes înainte de a contacta locul de achiziționare, consultați capacul din spate pentru detalii de contact.

DEPANARE

Problemă	Cauză posibilă	Soluție
Lipsă culoare „roșu” de alimentare pe LED	Aparatul nu este pornit	Porniți aparatul folosind comutatorul situat pe partea dreaptă, pe spatele aparatului, și conectați-l la o priză de perete.
Lipsă lumină stare pregătită „verde” după o perioadă îndelungată	Aparatul se află într-un spațiu cu temperatură sau umiditate ridicată	Deplasați aparatul într-un spațiu cu temperatură mai scăzută și uscat
Coli desfăcute și nelipite	Coperta de legare poate fi prea groasă pentru a fi legată	Procesați din nou documentele, asigurați-vă că ați pus colile în contact cu cotorul lipit, bătându-l ușor pe o suprafață plană
	Este posibil ca setarea temporizatorului să fie incorectă	Verificați dacă setarea temporizatorului este corectă și procesați din nou documentul
Coli desfăcute și lipite	Dimensiunea copertei este prea mică pentru numărul de coli	Verificați dacă numărul de coli corespunde lățimii copertei. Alegeți o lățime mai mare a cotorului, dacă este necesar
	Ciclu de încălzire extins	Verificați dacă setarea temporizatorului este corectă. Asigurați îndepărtarea promptă a documentului
	Este posibil ca setarea temporizatorului să fie incorectă	
	Documente lăsate pe placa de încălzire după încheierea ciclului	

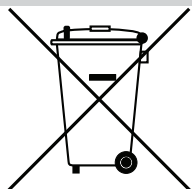
GARANȚIE INTERNAȚIONALĂ

Compania Fellowes garantează că toate piesele aparatului de legat sunt lipsite de defecte ale materialelor sau de construcție timp de 2 ani de la cumpărarea de către consumatorul inițial. Dacă se constată că vreo piesă este defectă pe durata perioadei de garanție, compensația dvs. unică și exclusivă va fi reparația sau înlocuirea piesei defecte, la alegerea și pe cheltuiala Fellowes. Prezenta garanție nu se aplică în caz de abuz, manipulare greșită sau reparații neautorizate. Orice garanție implicită, inclusiv cea de vandabilitate sau potrivire pentru un anumit scop, este limitată prin prezenta ca durată la perioada de garanție adecvată stabilită mai sus. Compania Fellowes nu va fi în nici un caz răspunzătoare pentru daune derivate ce ar putea fi atribuite acestui produs. Această garanție vă oferă anumite drepturi legale. Este posibil să aveți alte drepturi legale, diferite de prezenta garanție. Durata, termenii și condițiile acestei garanții sunt valabile în întreaga lume, cu excepția cazurilor în care alte limitări, restricții sau condiții sunt impuse de legislația locală. Pentru detalii suplimentare sau pentru a beneficia de servicii în cadrul acestei garanții, contactați compania Fellowes sau distribuitorul local.

ÎNREGISTRAREA PRODUSULUI

Vă mulțumim pentru achiziționarea unui produs Fellowes. Vă rugăm să vizitați www.fellowes.com/register pentru a vă înregistra produsul și pentru a beneficia de noutăți despre produs, feedback și oferte. Detaliile despre produs pot fi găsite în lista de pe plăcuța de identificare, amplasată pe partea posterioară sau intradosul aparatului.

D.E.E.E.



Acest produs este clasificat drept echipament electric și electronic. Dacă va veni momentul să eliminați acest produs, vă rugăm să vă asigurați că efectuați eliminarea în conformitate cu Directiva UE privind deșeurile de echipamente electrice și electronice (DEEE) și respectând legile locale referitoare la această directivă.

Pentru mai multe informații legate de Directiva privind deșeurile de echipamente electrice și electronice vă rugăm să accesați www.fellowes.com/WEEE



CUSTOMER SERVICE & SUPPORT

www.fellowes.com

Europe Freephone: 00800-1810-1810

Benelux: +31-(0)-13-458-0580

Deutschland: +49 (0)511 545489-0

France: +33 (0) 1 78 64 91 00

Italia: +39-071-730041

Polska: +48-(22)-2052110

España/Portugal: +34-91-748-05-01

United Kingdom: +44 (0) 1302 836836

Australia: 1800 33 11 77

Declaration of Conformity

Fellowes Ltd.

Unit 2 Ontario Drive, New Rossington, Doncaster, DN11 0BF, England declares that the product model Helios 60 conforms with the requirements of the Restriction of Hazardous Substances Directive (2011/65/EU), the Low Voltage Directive (2014/35/EU), the Electromagnetic Compatibility Directive (2014/30/EU), the WEEE directive (2012/19/EU), and below harmonized European EN Standards.

Safety: EN60950-1: 2006/A2:2013

EMC Standard: EN55014-1:2006+A1:2009+A2:2011
EN55014-2:1997+A1:2001+ A2:2008
EN61000-3-2:2014
EN61000-3-3:2013

Year Affixed: 16

Itasca, Illinois, USA
August 1, 2017

John Fellowes



1789 Norwood Avenue, Itasca, Illinois 60143 • 1-800-955-0959 • www.fellowes.com